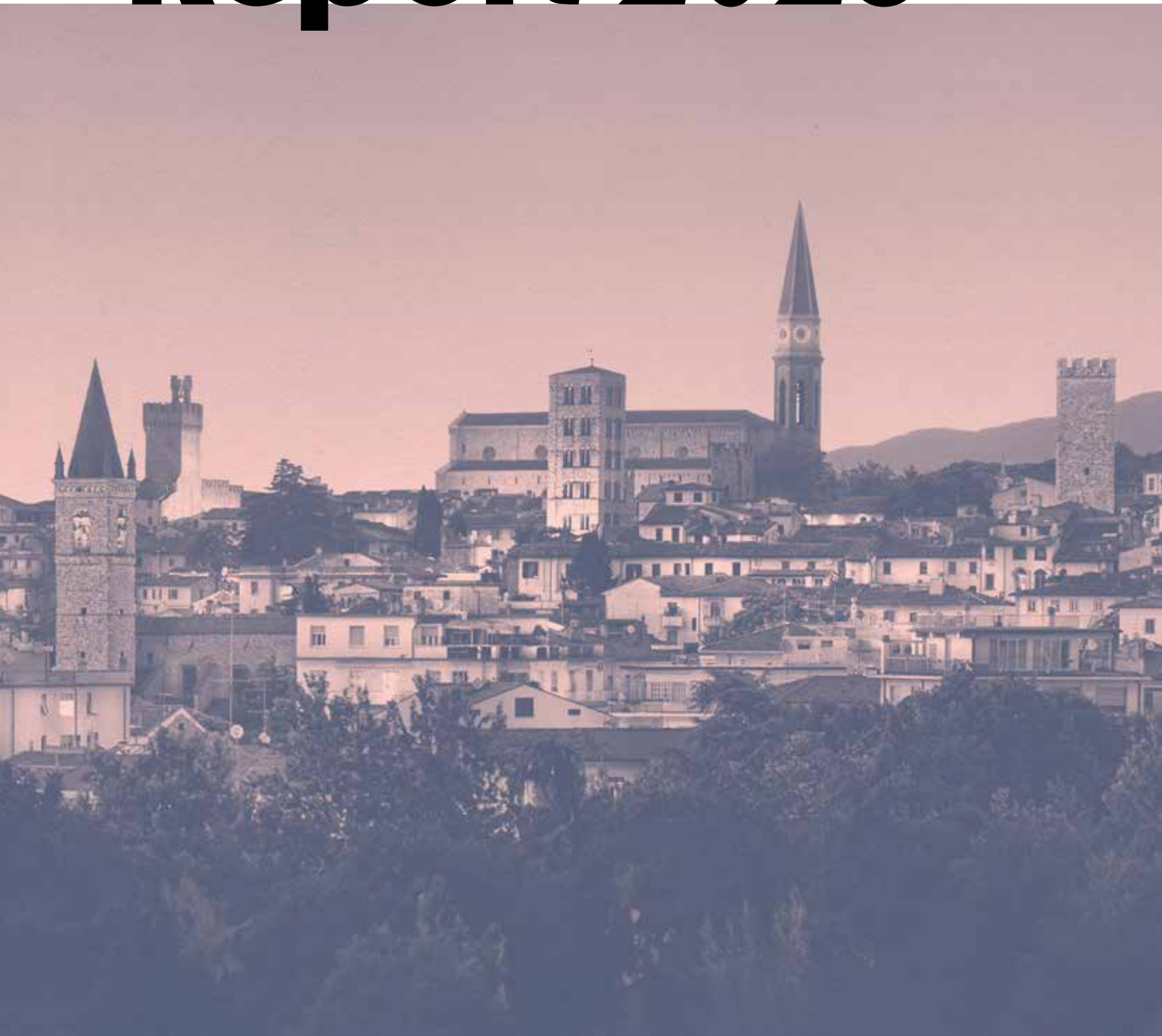




Insieme è di più.

# Report 2023



# Report 2023

# Indice

Un anno di grande impegno	6
<b>Le attività</b>	
- Presentato l'Annual Report 2022	8
- Comunità energetiche al via	10
- La scuola primaria "Maria Consolatrice" si arricchisce di un'aula insonorizzata	12
- Senzabarriere.app arriva ad Arezzo con la mappatura dei luoghi pubblici	14
- Siglato un accordo tra la Fondazione e l'Unione Giovani Dottori Commercialisti ed Esperti Contabili di Arezzo	16
- Patti educativi di comunità	18
- Crescono i partner del fondo di garanzia a sostegno dei soggetti più deboli del territorio aretino	20
- Con la comunità bengalese	22
- La progettazione del Centro Autismo	24
- Punti Solidali	26
- Festival della Salute Mentale	28
- Un nuovo strumento ideato per i caregiver	30
- "Caregiver" si arricchisce delle video lezioni di OPI Arezzo	32
- La campagna di comunicazione sociale dedicata al volontariato	34
- Un calendario di attività per il Polo per le economie immateriali	36
- La Fondazione per Arezzo Città del Natale	38
<b>Con i Soci</b>	40
<b>Attività ordinarie</b>	41
<b>Base associativa</b>	42
<b>Organizzazione</b>	43

---

<b>Ragione Sociale</b>	Fondazione Arezzo Comunità
<b>Data costituzione</b>	17.12.2021
<b>Sede legale ed operativa</b>	Piazza San Domenico, 4 - Arezzo
<b>Sito internet</b>	<a href="http://www.arezocomunita.it">www.arezocomunita.it</a>

# Un anno di grande impegno

**“D’una città non godi le sette o le settantasette meraviglie, ma la risposta che dà a una tua domanda”**  
(Italo Calvino)

Il 2023 è stato il primo anno a pieno regime per la Fondazione Arezzo Comunità. Le molte iniziative sono di seguito richiamate e non ha senso quindi ripeterle in questa introduzione; ciò che preme, invece, è qui dare conto del più significativo dei risultati raggiunti nell’anno appena terminato e cioè che il terzo settore, in tutti i suoi molteplici volti, la Città nella sua interezza e le altre istituzioni hanno compreso pienamente il valore dello “strumento” Fondazione. Una comprensione a tutto tondo che non era scontata in tempi così celeri alla luce del fatto che questa Fondazione è un “unicum” a livello nazionale e, come tutte le innovazioni sociali, si è scontrata prima di nascere con resistenze che vengono da più parti. La Fondazione queste resistenze le ha incontrate e sfidate tutte riuscendo a superarle, talché oggi quei residui di opposizione all’idea stessa della Fondazione - che ancora incontriamo- sono oggettivamente

circoscritti alla parte più stanca del dibattito politico, ma ormai non sono più “tema” della città e meno ancora del terzo settore.

La Fondazione e Arezzo ormai camminano insieme e le prove stanno nei fatti.

Il primo: sono circa 50 le realtà di terzo settore (piccole, medie, grandi) che già ne fanno parte e che ne utilizzano le opportunità: dal supporto alla definizione di iniziative, alla ricerca e cura nella predisposizione di bandi per attrarre risorse. Tutte realtà che si riconoscono e fanno proprio il nostro claim “insieme è di più”.

La Fondazione è nata principalmente per dare servizi a chi dà servizi nel tempo forse più difficile (per il volontariato in particolare e per il terzo settore in generale) dal secondo dopoguerra ad oggi: dalle ricadute anche economiche della pandemia, al “congelamento” dell’impegno civico con la conseguente “scomparsa” di migliaia e migliaia di volontari, fino al cambio di paradigma con l’ultima riforma e il successivo obbligo di iscrizione al RUNTS che, pur portando un utile

ordine, ha spazzato via molte piccole realtà mettendone oggettivamente in ginocchio altre. Se la Fondazione voleva essere un gancio questo è stato colto, preso, usato.

Il secondo: il mondo del privato e delle professioni ha iniziato a comprendere il valore della collaborazione “tra diversi” mettendo in atto percorsi che hanno permesso di reperire risorse private - economiche ma non solo- per risposte pubbliche in una logica di tracciabilità dell’impegno professionale e di reputazione del privato puro che si pensa come parte integrante di una intera comunità.

Il terzo: questa città con la Fondazione ha rimesso al centro la questione culturale del volontariato che non è solo un “fare” ma un “essere”, la sfida verso l’innovazione sociale e l’immaginazione civica, la forza di progettare nuovi servizi alla persona secondo il principio di una comunità che punta anche sulla economia immateriale. Ma non solo: in questo anno la Fondazione ha stretto collaborazioni di natura istituzionale molto

significative, da Fondazione Cassa di Risparmio di Firenze alla Università degli Studi di Siena ad Unesco (solo per ricordarne alcune).

Fatti che sono certamente azioni, ma che sono prima ancora visioni di comunità che la Fondazione ha permesso di rendere concrete nella consapevolezza che tempi nuovi - e i nostri lo sono- richiedono orizzonti e strumenti nuovi.

Arezzo si è posta la domanda di come far diventare sé stessa una città che sia luogo *della persona*, un luogo dove poter abitare ed essere, prendendosi cura dello spazio che ci circonda e soprattutto facendolo insieme, ognuno per parte propria.

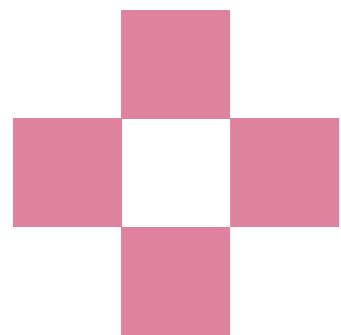
La Fondazione per questo è nata e a questo lavora. E questo Arezzo oggi lo sa.

Lucia Tanti  
Presidente Fondazione Arezzo Comunità

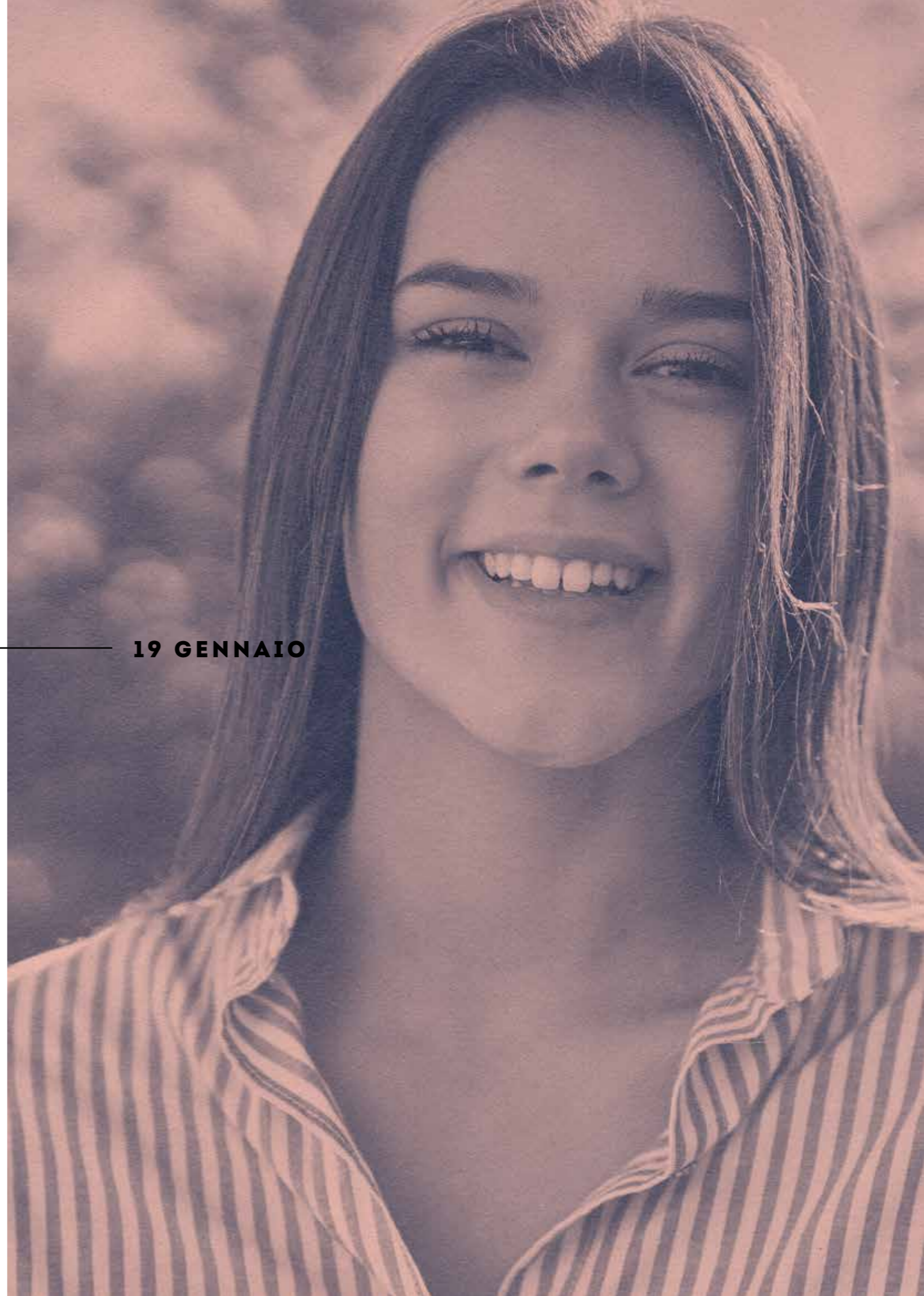
# Presentato l'Annual Report 2022

32 pagine per raccontare i primi mesi di attività: la Fondazione Arezzo Comunità presenta l'Annual Report, una pubblicazione agile in cui si ripercorre sinteticamente il lavoro fatto da febbraio 2022 (mese in cui si è insediato il primo nucleo operativo della stessa) a dicembre 2022 (alcuni collaboratori sono diventati effettivi nel settembre 2022 mentre il CDA è stato completato dall'assemblea dei soci nell'ottobre 2022).

Pochi intensi mesi di lavoro in cui sono stati portati a compimento molti progetti, nel segno di una grande volontà di partecipazione e nella ferma convinzione che "fare rete" sia un valore aggiunto, soprattutto per chi opera nel terzo settore.



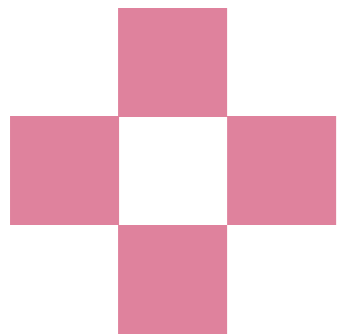
Insieme è di più.



← 19 GENNAIO

# Comunità energetiche al via

Comune di Arezzo, Fondazione Arezzo Comunità, Aisa Impianti e Gestione Ambientale insieme per dare vita alle prime comunità energetiche del territorio. Sottoscritto il protocollo d'intesa per la costituzione delle AR-CER-S (comunità energetiche solidali alimentate da fonte rinnovabile), la forma energetica collaborativa e solidale incentrata sul sistema di scambio locale di energia elettrica per favorire la gestione congiunta, lo sviluppo sostenibile e ridurre la dipendenza energetica dal sistema elettrico nazionale. Una soluzione che comporta una importante serie di benefici ambientali, economici e sociali. I primi, derivanti dalla riduzione di CO2, quale logica conseguenza dell'incremento di produzione di energia rinnovabile; i secondi, relativi all'autoproduzione e all'autoconsumo in sito di energia elettrica, che consente una riduzione di costi energetici; i terzi, in quanto le comunità energetiche rinnovabili favoriscono la coesione delle comunità locali e promuovono modelli di inclusione e collaborazione sociale con una maggiore consapevolezza da parte dei consumatori, oltre che costituire un reale strumento di contrasto alla povertà energetica.



Insieme è di più.



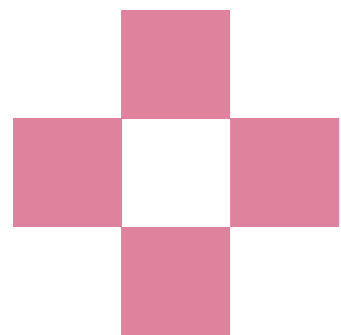
← 13 FEBBRAIO

# La scuola primaria "Maria Consolatrice" si arricchisce di un'aula insonorizzata

Ad Arezzo la scuola primaria "Maria Consolatrice" si arricchisce di un'aula scolastica con insonorizzazione per favorire l'acustica dei bambini colpiti da sordità.

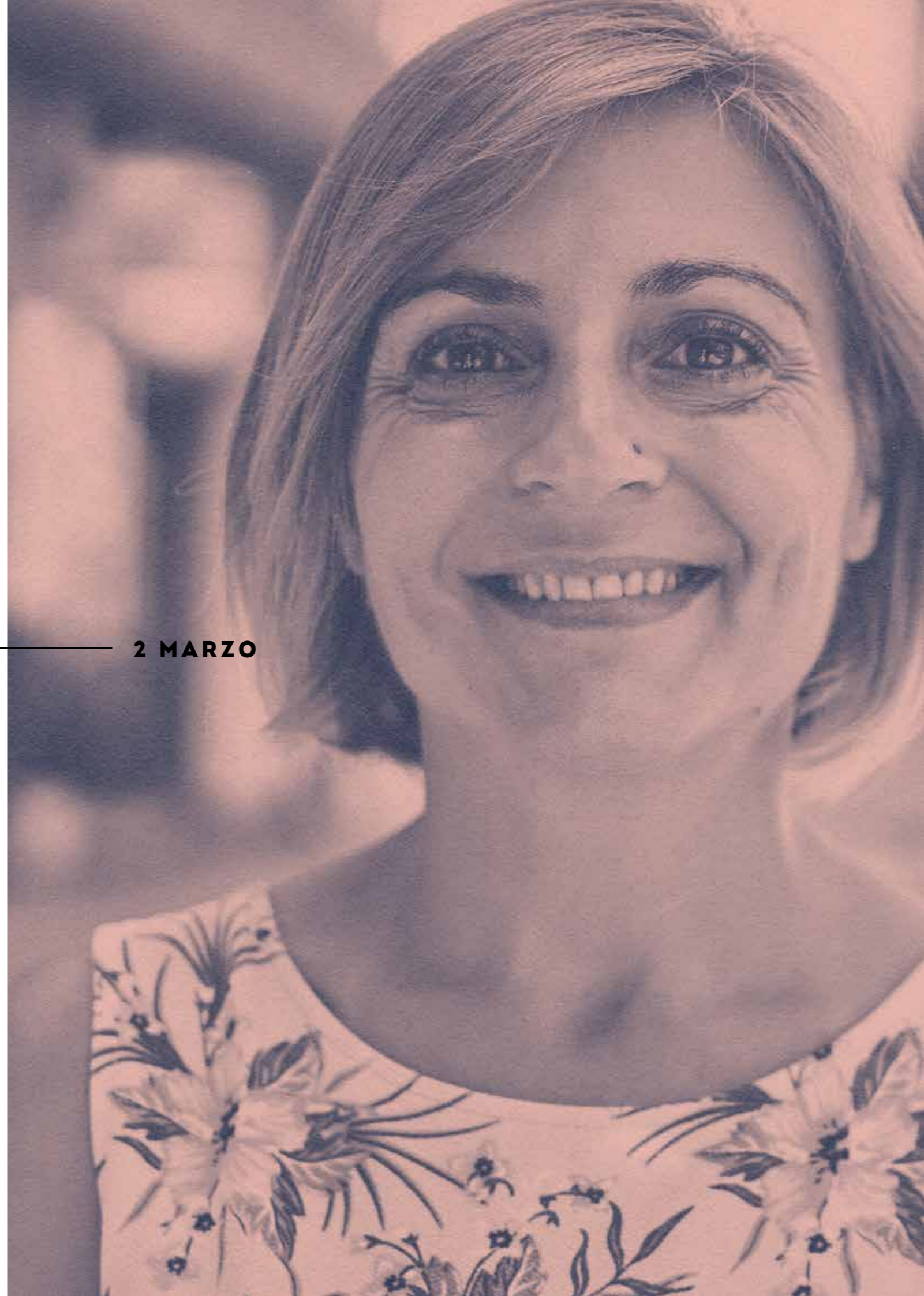
Il progetto, nato dalla collaborazione di Officina Agile e Comune di Arezzo grazie al lavoro di raccordo e di indirizzo curato dalla Fondazione Arezzo Comunità, ha garantito all'istituto aretino di dotarsi di un importante strumento, parte di un programma di correzione acustica.

Le risorse del Comune di Arezzo unite a quelle della scuola e a quelle di tre società aretine dell'ecosistema di Officina Agile (Change Capital, Rewind e PMI Agile), hanno permesso di completare i lavori che consentono di migliorare la qualità indoor degli ambienti e agevolare l'apprendimento, non solo dei bambini frequentanti che indossano un apparecchio cocleare, ma di tutti gli studenti ospitati nelle classi.



Insieme è di più.

← 2 MARZO



# Senzabarriere.app arriva ad Arezzo con la mappatura dei luoghi pubblici

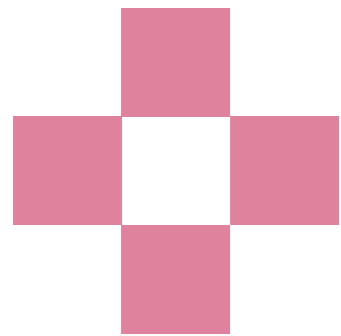
Oltre 50 ragazzi coinvolti, per 40 luoghi pubblici mappati nel centro di Arezzo per studiare, comprendere, ed eventualmente migliorare, l'accessibilità dei luoghi pubblici della città. Grazie alla Fondazione Arezzo Comunità e al Comune di Arezzo la città entra a far parte di Senzabarriere.app, un'applicazione che permette agli utenti di trovare i punti di interesse di un centro cittadino mostrandone il livello di accessibilità, rendendo così più facile e agevole la vita a chi ha una disabilità visiva, uditiva, motoria o di altro genere come intolleranze, allergie alimentari e servizi per i neo-genitori.

Ideata e progettata da Luccasenzabarriere ODV, ad Arezzo "Senzabarriere.app" è stata realizzata in stretta collaborazione con la Fondazione Arezzo Comunità.

La prima fase dei lavori ha previsto un monitoraggio degli spazi pubblici che, attraverso linee guida specifiche, ha verificato l'accessibilità delle aree di interesse. I risultati raccolti sono stati quindi inseriti all'interno dell'applicazione e messi a disposizione dell'utente.

Per fare questo l'Associazione Luccasenzabarriere ODV si è avvalsa della collaborazione di circa 50 studenti aretini selezionati in collaborazione con la Fondazione Arezzo Comunità all'interno dei progetti di alternanza scuola-lavoro.

L'applicazione è gratuita e disponibile sulle piattaforme Apple store e Play Store.



Insieme è di più.

← 7 MARZO



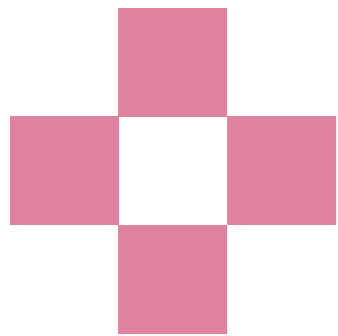


# Siglato un accordo tra la Fondazione e l'Unione Giovani Dottori Commercialisti ed Esperti Contabili di Arezzo

Per i soci che aderiscono alla Fondazione Arezzo Comunità sarà più facile districarsi nelle maglie degli adempimenti conseguenti alla normativa vigente in materia di terzo settore (adempimenti RUNTS ecc.). La Fondazione Arezzo Comunità e l'Unione Giovani Dottori Commercialisti ed Esperti Contabili di Arezzo hanno infatti siglato un accordo che prevede - per gli stessi soci della Fondazione - la possibilità di avvalersi di consulenza amministrativa gratuita.

L'Unione Giovani Dottori Commercialisti ed Esperti Contabili di Arezzo si impegna infatti a prestare gratuitamente, attraverso i suoi iscritti, la propria opera professionale offrendo così assistenza su pratiche ed adempimenti fiscali.

Una collaborazione importante che va nella direzione di una delle principali missioni della Fondazione Arezzo Comunità che è quella di "dare servizi a chi dà servizi", facilitando il più possibile l'azione di chi opera nel mondo del volontariato e nell'universo del cosiddetto "terzo settore".



Insieme è di più.

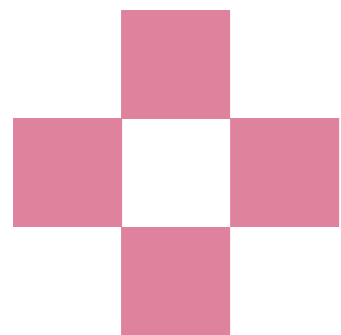
← 13 MARZO



# Patti educativi di comunità

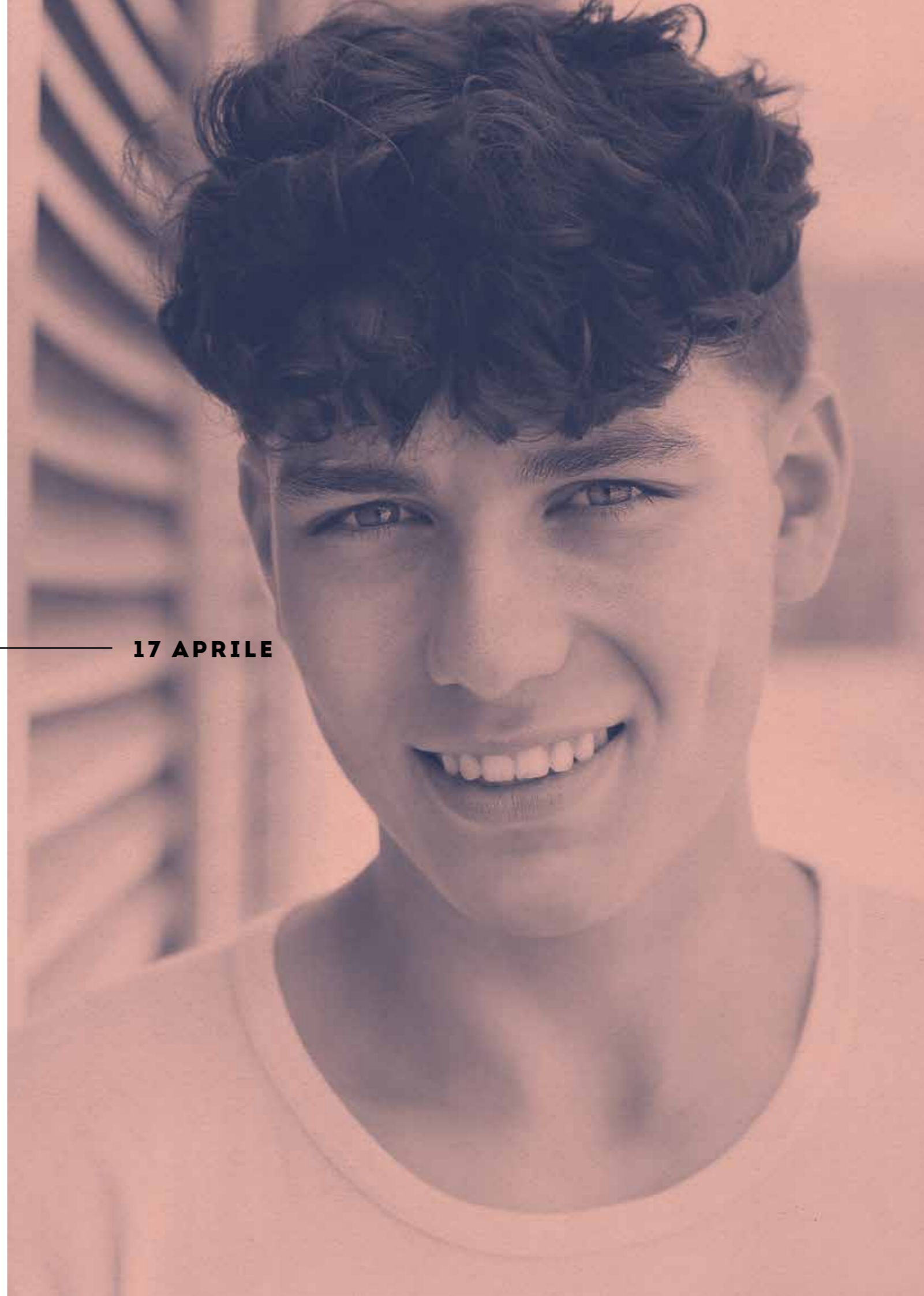
La Fondazione Arezzo Comunità ha proposto agli Istituti Comprensivi della Città di Arezzo e all'Ufficio scolastico provinciale la possibilità di dare vita alla formula dei Patti educativi di comunità da realizzare e costruire in collaborazione con le associazioni di volontariato e terzo settore operanti nella Città di Arezzo con il supporto della Fondazione stessa.

La proposta è stata accolta da tutti e si è avviata una fase di analisi tra le diverse esperienze già attive in Italia al fine di avere una banca dati esperienziale da sottoporre ad un intelligente adattamento alla nostra realtà cittadina. Gli ultimi mesi sono stati dedicati alla elaborazione dei contenuti raccolti grazie all'analisi delle esperienze italiane per permettere di codificare una "via aretina" a questo progetto. Se il 2023 è stato l'anno della progettazione, il biennio 2024-2025 sarà quello della realizzazione di percorsi di comunità in rete che si costruiranno a partire dalle scuole e dalle associazioni che intenderanno mettersi in gioco.



Insieme è di più.

← **17 APRILE**

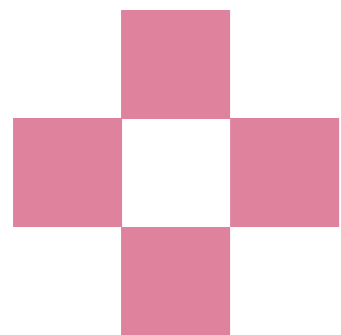


# Crescono i partner del fondo di garanzia a sostegno dei soggetti più deboli del territorio aretino

Un'iniziativa per sostenere persone, famiglie e microimprese che si trovano in situazioni di difficoltà, soprattutto in considerazione dell'attuale momento storico, particolarmente critico. È questo l'obiettivo dell'accordo tra Comune di Arezzo e Microcredito di Solidarietà, società di cui Banca Monte dei Paschi di Siena è cofondatore e maggiore azionista.

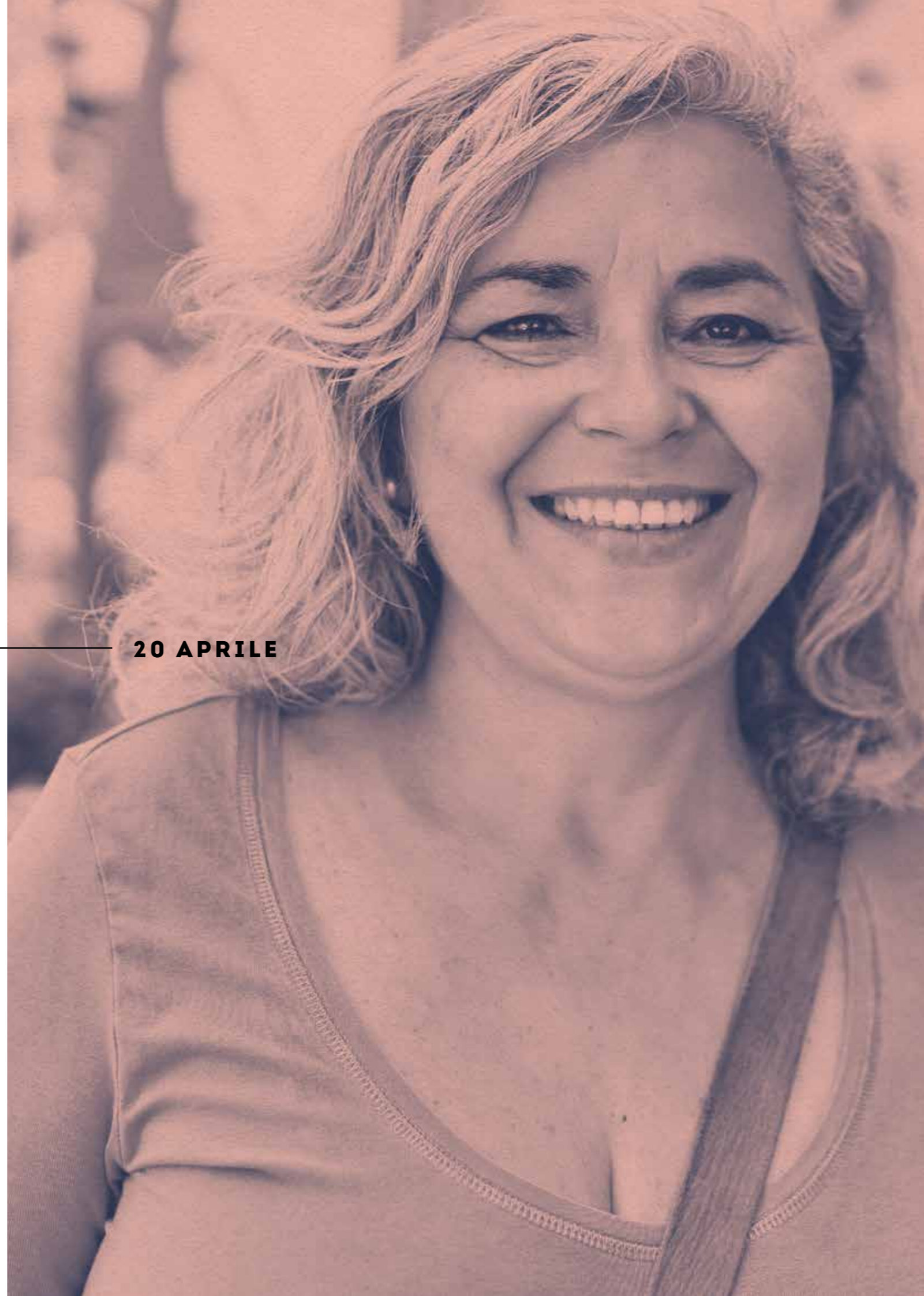
L'accordo, che ha preso vita grazie alla Fondazione Arezzo Comunità che si è fatta coordinatrice di alcune associazioni aretine già impegnate sul territorio attraverso una rete di circoli, Caf, patronati e punti di ascolto, vede capofila ACLI, partecipanti Caritas, MCL, Misericordia, Coingas, Estra Spa, Centro Chirurgico Toscano, Chimet, AFM, Ancos.

È stato così costituito un fondo di garanzia con cui è possibile fornire supporto finanziario a soggetti che trovano difficoltà ad accedere al credito bancario per far fronte a situazioni economiche e sociali inaspettate che richiedono liquidità. Così, attraverso mini prestiti concessi a condizioni particolarmente sostenibili, nell'ambito di un progetto etico di responsabile uso del denaro, sarà per loro più semplice superare momenti di criticità.



Insieme è di più.

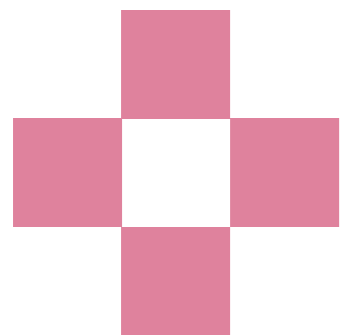
← 20 APRILE



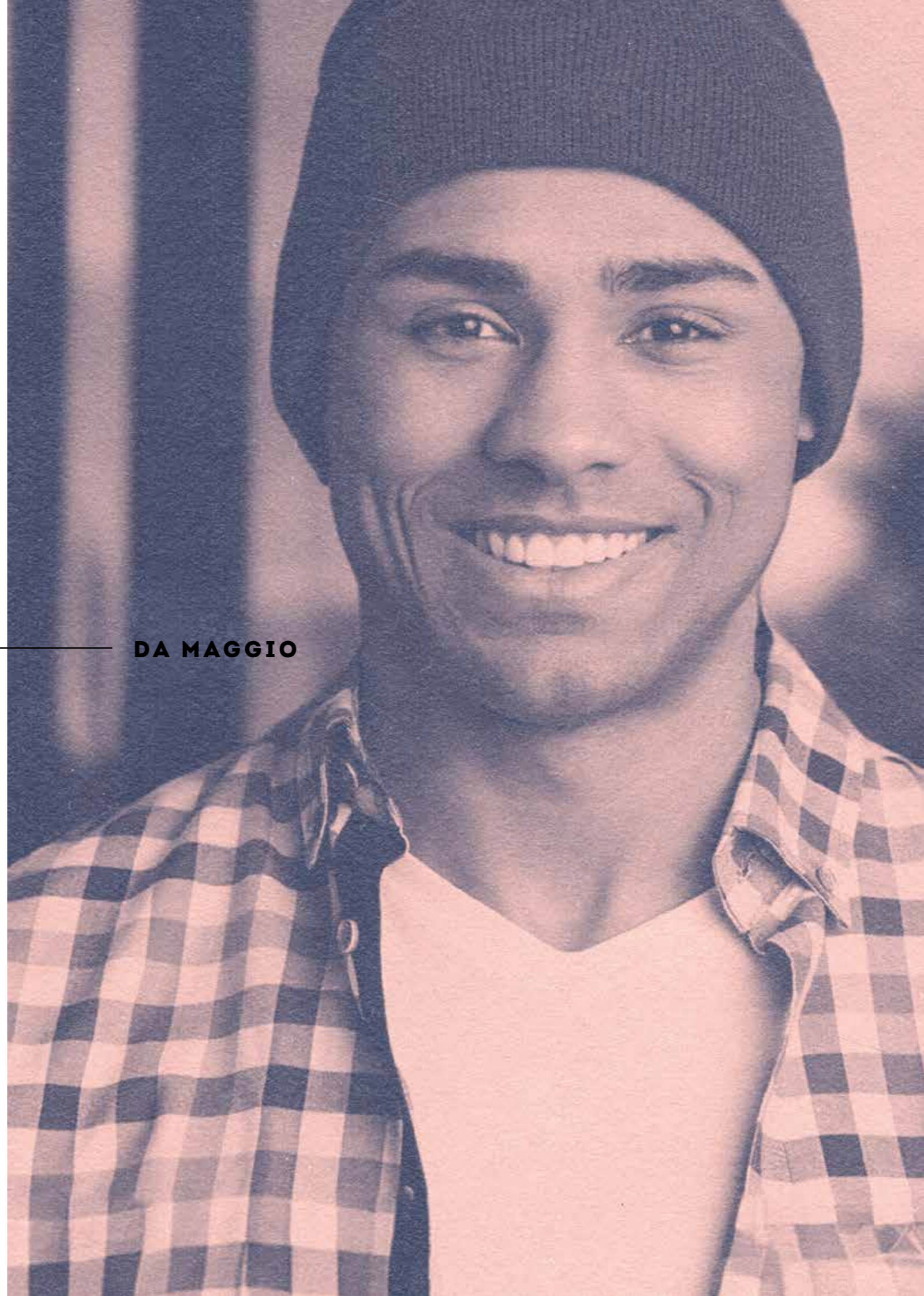
**IN CORSO**

# Con la comunità bengalese

Nella volontà di favorire l'integrazione e il dialogo tra culture, la Fondazione Arezzo Comunità in collaborazione con il Comune di Arezzo, la Fondazione Thevenin e la Parrocchia di San Donato ha seguito, curato e realizzato progetti di inclusione sociale con la comunità bengalese organizzando lezioni di italiano, di educazione civica e reciproca conoscenza tra le culture.



**Insieme è di più.**



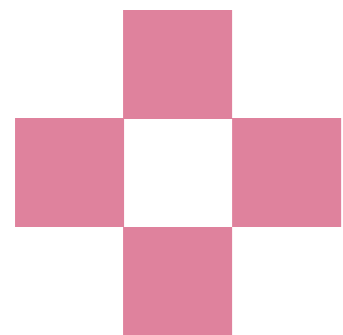
← **DA MAGGIO**

**IN CORSO**

# La progettazione del Centro Autismo

La Fondazione Arezzo Comunità ha svolto il ruolo di raccordo tra il Comune di Arezzo, la ASL e le associazioni che si occupano di disabilità dando vita a una cabina di regia finalizzata a redigere i contenuti dell'accordo di programma e di collaborazione del Centro Autismo.

**DA MAGGIO**



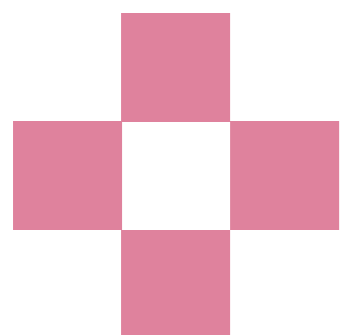
**Insieme è di più.**



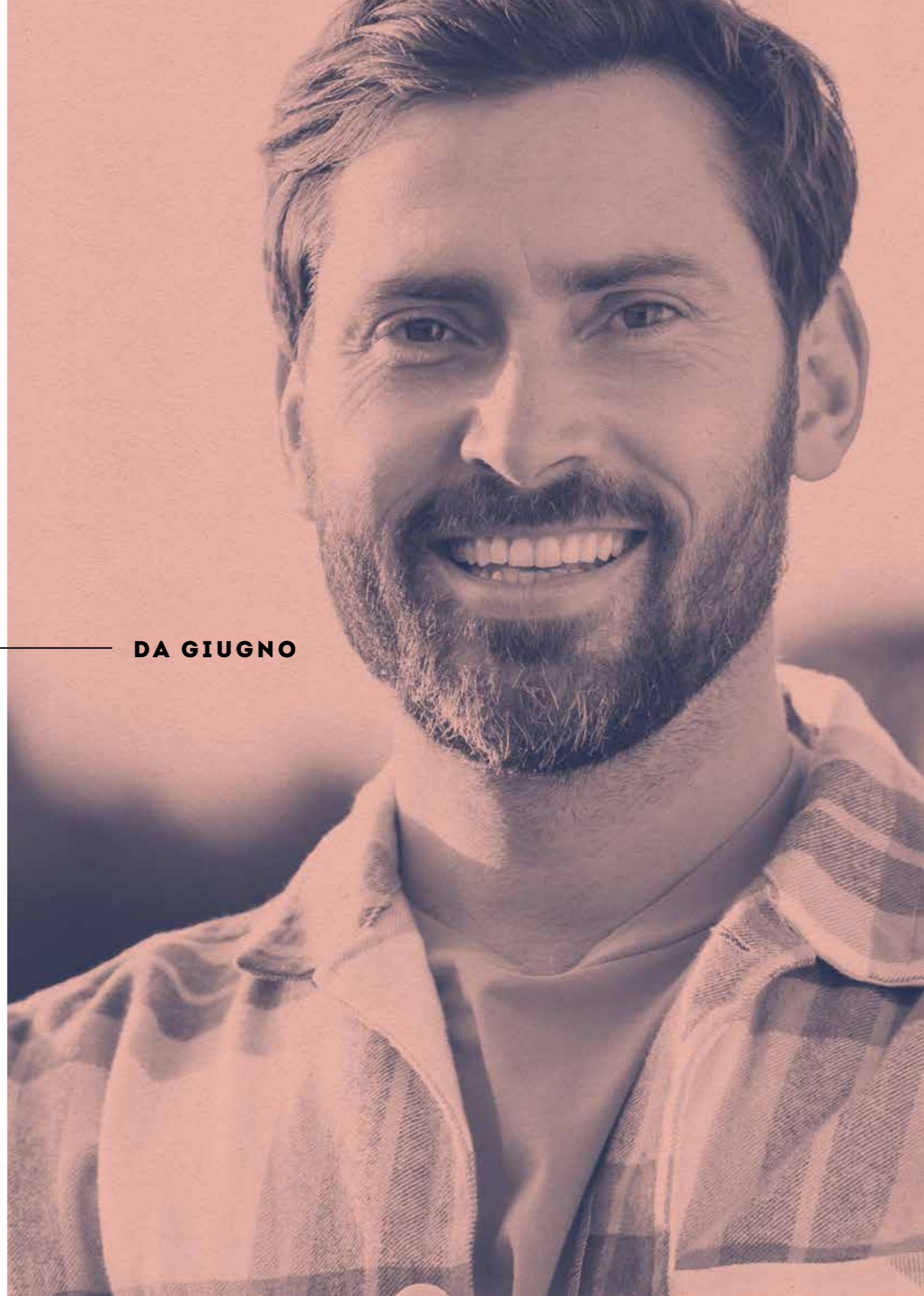
**IN CORSO**

# Punti Solidali

La Fondazione Arezzo Comunità ha intrapreso un percorso per organizzare una mappa di Punti Solidali, ovvero disegnare la geografia dell'Arezzo che aiuta. Un lavoro complesso che porterà nel 2024 alla pubblicazione di uno spazio web all'interno del sito della Fondazione stessa che indica i luoghi dove si danno risposte di solidarietà (dai pacchi alimentari, al sostegno con i beni primari per le persone) e dove, chi lo desidera, può indirizzare il proprio aiuto e sostegno in maniera fattiva e utile.



**Insieme è di più.**



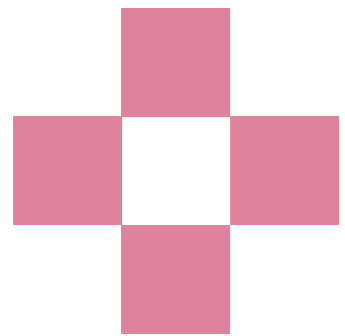
**DA GIUGNO**

**IN CORSO**

# Festival della Salute Mentale

La Fondazione Arezzo Comunità è partner dell'Università degli Studi di Siena per la realizzazione del primo Festival della Salute Mentale che avrà luogo nel 2024. Sin dal giugno del 2023 un gruppo di lavoro dedicato al progetto è all'opera per definire programma e attività che caratterizzeranno questo appuntamento.

**DA GIUGNO**



**Insieme è di più.**



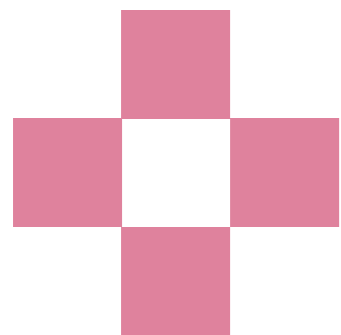
# Un nuovo strumento ideato per i caregiver

La Fondazione Arezzo Comunità presenta il nuovo strumento ideato per i caregiver di Arezzo, ovvero coloro che si prendono cura di persone e familiari non autosufficienti fisicamente e/o mentalmente. È online <https://caregiver.arezocomunita.it/>, uno spazio web dove è possibile (in maniera semplice e immediata) conoscere quali sono i diritti e le opportunità di chi accudisce una persona fragile. Come farsi riconoscere "caregiver", a chi rivolgersi, quali percorsi attivare sono solo alcune delle informazioni di questa pagina virtuale che nasce in seno al sito della Fondazione Arezzo Comunità.

Due le principali "rotte" di navigazione: la voce "i tuoi diritti" che presenta i servizi che vengono dedicati al caregiver e la voce "su chi puoi contare" che invece offre una serie di suggerimenti e indirizzi utili a cui il caregiver può rivolgersi per non sentirsi solo.

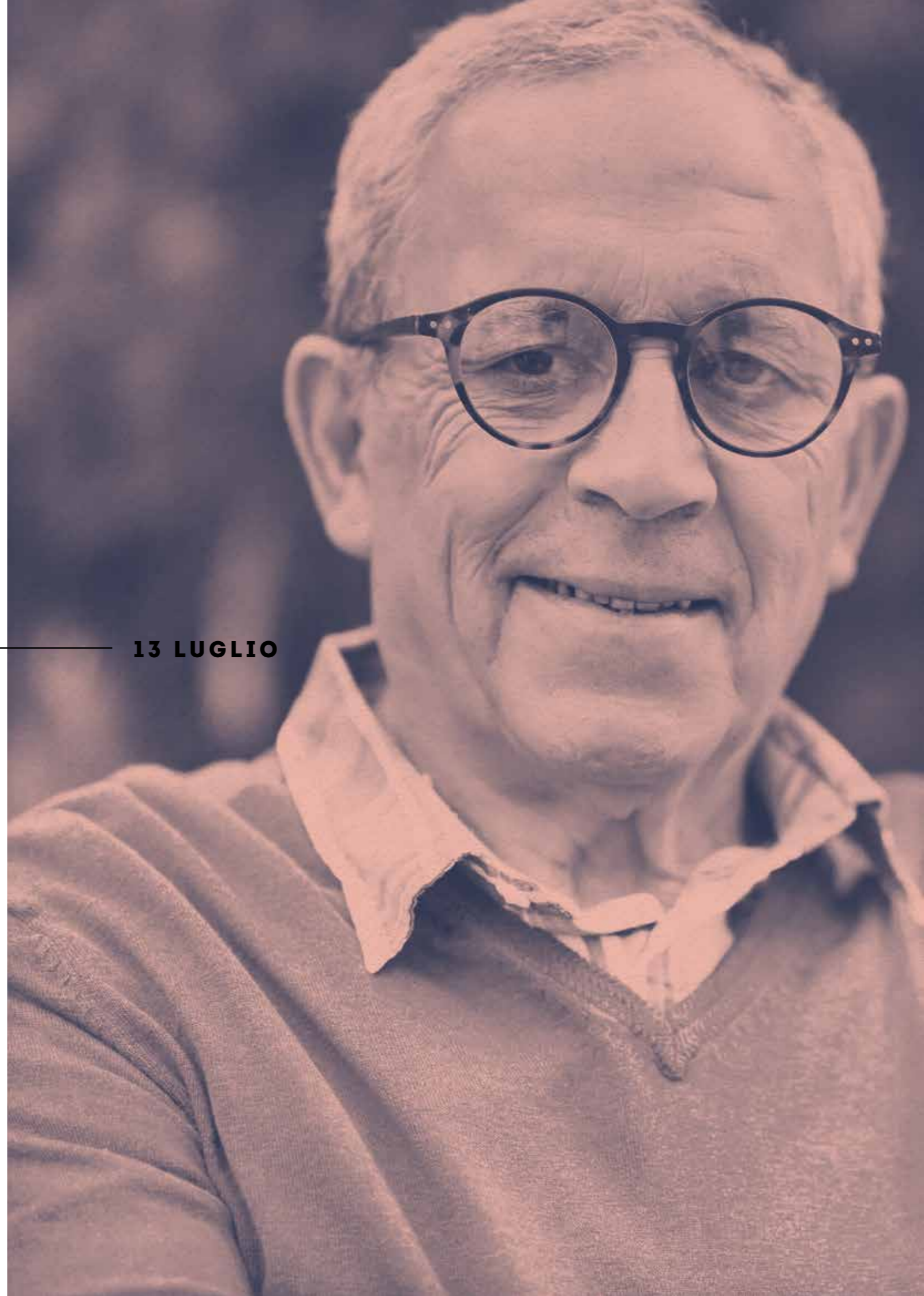
Le parole d'ordine che guidano la navigazione sono praticità e facilità di accesso: i contenuti sono presentati in maniera semplice e schematizzati così da rendere più agevole la consultazione.

Il sito è pensato come uno strumento in divenire.



Insieme è di più.

← 13 LUGLIO

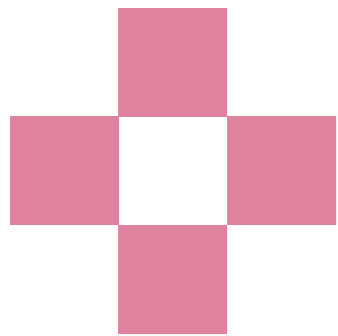




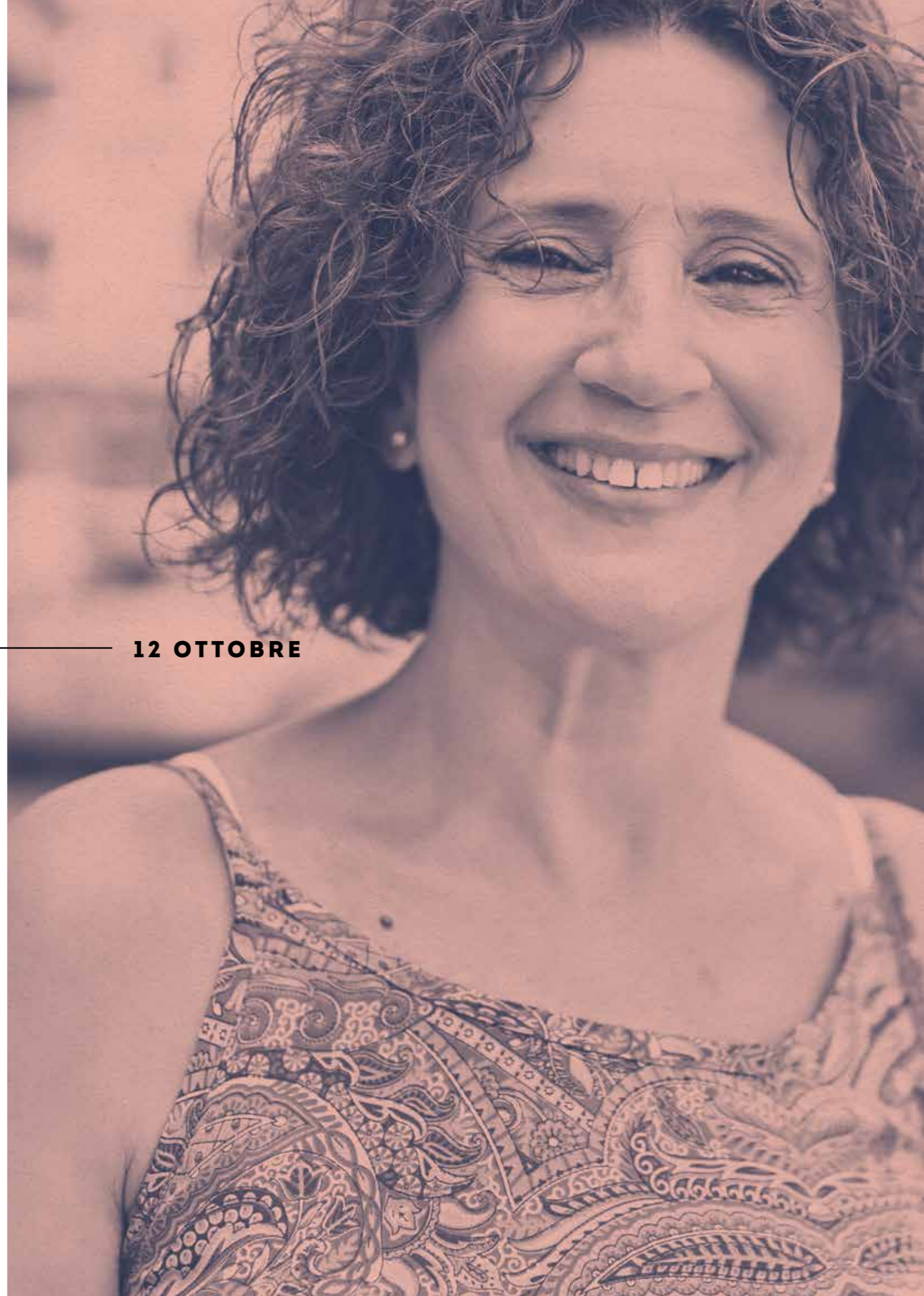
# "Caregiver" si arricchisce delle video lezioni di OPI Arezzo

Il progetto "Caregiver" voluto e curato dalla Fondazione Arezzo Comunità, si arricchisce di un nuovo importante step. In collaborazione con OPI Arezzo, chi si prende cura di persone e familiari non autosufficienti fisicamente e/o mentalmente ha a disposizione un nuovo strumento. L'Ordine delle Professioni Infermieristiche di Arezzo, grazie alla disponibilità di alcuni dei suoi professionisti, ha infatti realizzato 6 video-lezioni immaginate come veri e propri mini tutorial che, in maniera semplice e molto concreta, possono essere di supporto al caregiver nello svolgimento quotidiano del suo lavoro. I video arricchiscono lo spazio web <https://caregiver.arezzocomunita.it/> e permettono di conoscere quali sono i diritti e le opportunità di chi accudisce una persona non autosufficiente

← 12 OTTOBRE

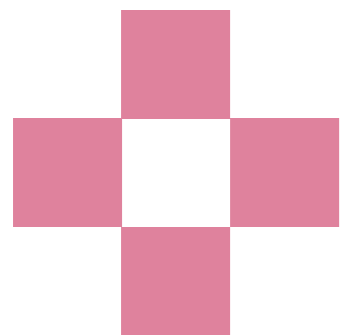


Insieme è di più.



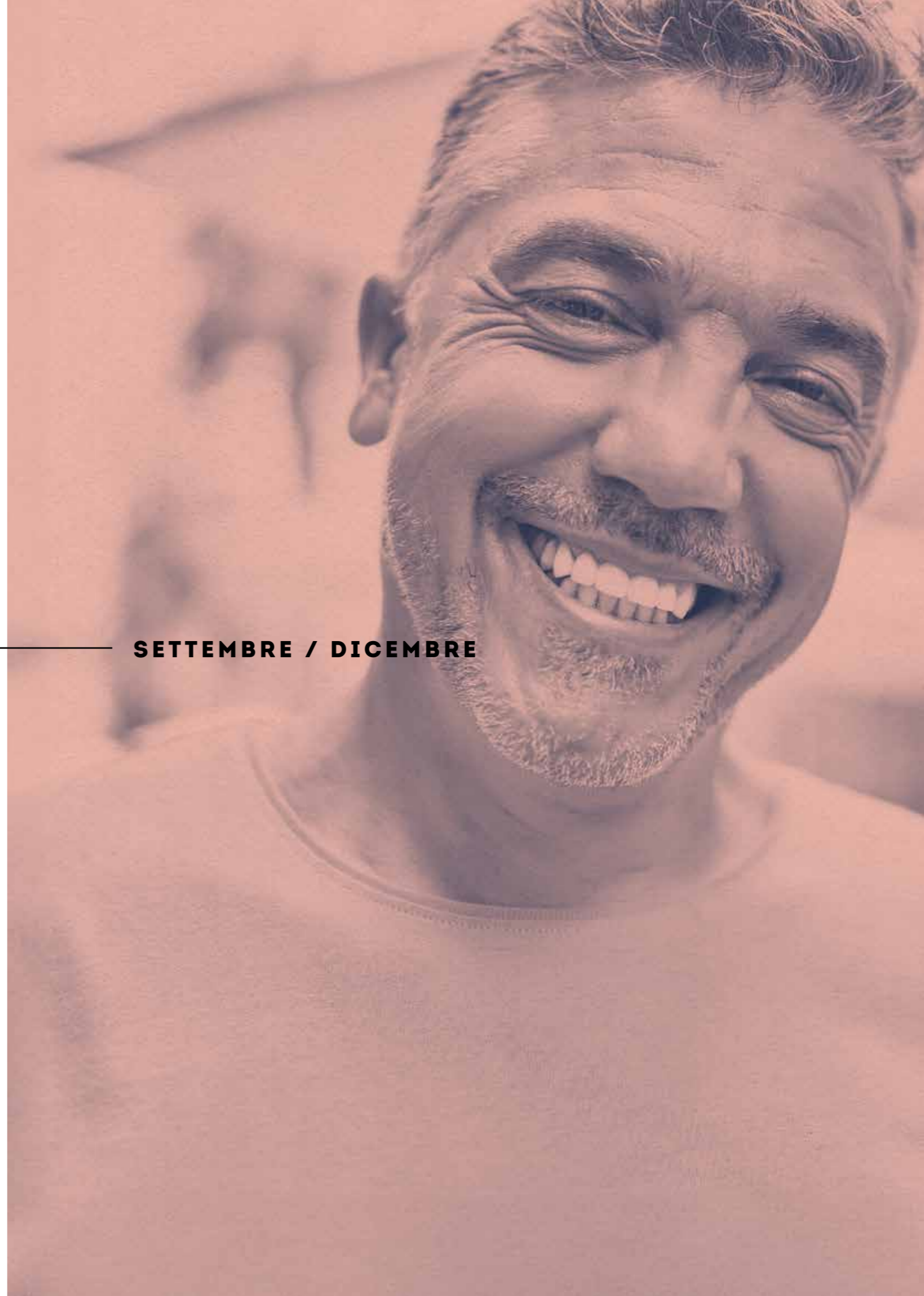
# La campagna di comunicazione sociale dedicata al volontariato

Abbiamo bisogno di te, puoi darci una mano? È un invito chiaro e diretto quello che la Fondazione Arezzo Comunità rivolge ai cittadini invitandoli a riflettere sull'importanza del volontariato. È iniziata dallo scorso settembre una campagna di comunicazione sociale che, attraverso step successivi, mira a promuovere l'impegno volontario come occasione di crescita personale e momento di sviluppo della comunità. La finalità è quella di sensibilizzare l'opinione pubblica su un tema di interesse collettivo (come il volontariato) sollecitando in modo virtuoso una riflessione e un cambiamento di comportamenti. La campagna "un cittadino un volontario, una cittadina una volontaria" ha preso il via con l'affissione di manifesti che invitavano a mettersi in gioco dedicando tempo, talenti, energia alla comunità. Quindi la Fondazione Arezzo Comunità ha partecipato a eventi di "piazza" inaugurando una postazione mobile che adesso è a disposizione del mondo del volontariato aretino. Intanto, grazie alla collaborazione con la Cooperativa Il Cenacolo - Poti Pictures che è socia della Fondazione Arezzo Comunità, sono stati ideati dei piccoli filmati il cui plot narrativo prende spunto da un'azione diretta, in strada con le persone. Lo spot può essere visto nella pagina FB Fondazione Arezzo Comunità e nel sito della Fondazione, all'interno dell'area appositamente creata per presentare le associazioni dove si può svolgere opera di volontariato (al link <https://www.arezocomunita.it/volontariato/>).



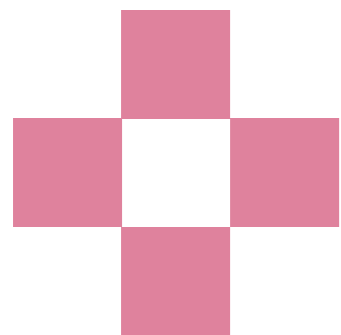
Insieme è di più.

← SETTEMBRE / DICEMBRE

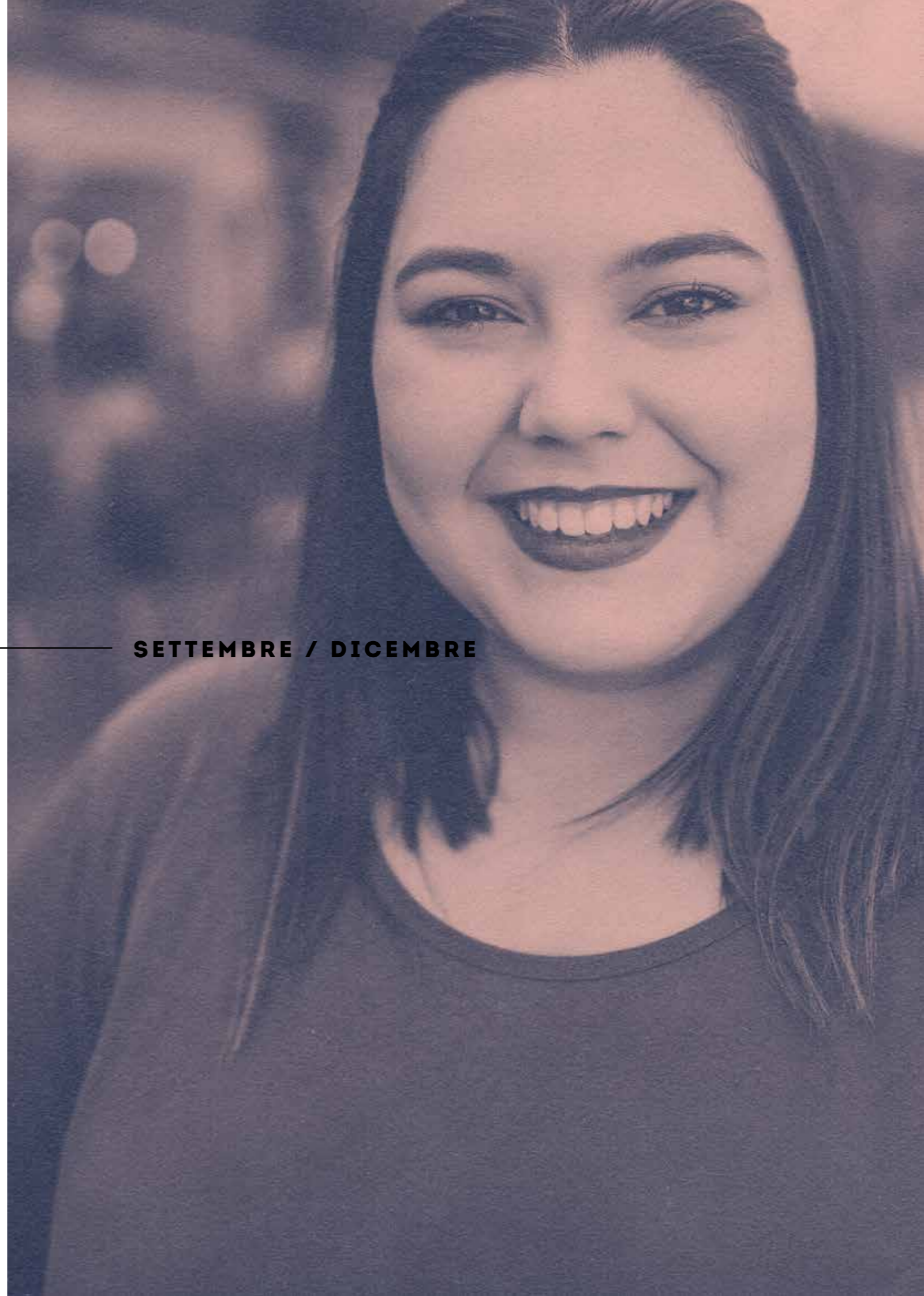


# Un calendario di attività per il Polo per le economie immateriali

Grazie a un lavoro capillare condotto dalla Fondazione Arezzo Comunità con Unesco, Toscanabile, Università dell'Età Libera e Associazione Psicosintesi, è stato definito un calendario di seminari, laboratori, momenti di confronti e approfondimenti aperti alla città che, dal gennaio 2024 animerà il Polo per le economie immateriali di Palazzo di via Pellicceria.



Insieme è di più.

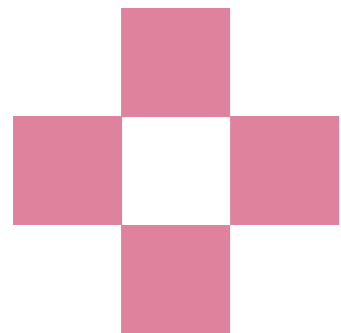


← SETTEMBRE / DICEMBRE

# La Fondazione per Arezzo Città del Natale

Anche nel 2023 la Fondazione Arezzo Comunità ha affiancato la Fondazione Arezzo Intour nella realizzazione della rassegna "Arezzo Città del Natale" coordinando e favorendo la collaborazione tra Croce Bianca, Croce Rossa e Misericordia, così da garantire sicurezza e inclusività durante la manifestazione. Grazie all'allestimento di postazioni di pubblica assistenza, è stato così possibile presidiare i luoghi simbolo del Natale aretino con operatori sanitari e volontari e offrire servizi dedicati a persone con disabilità.

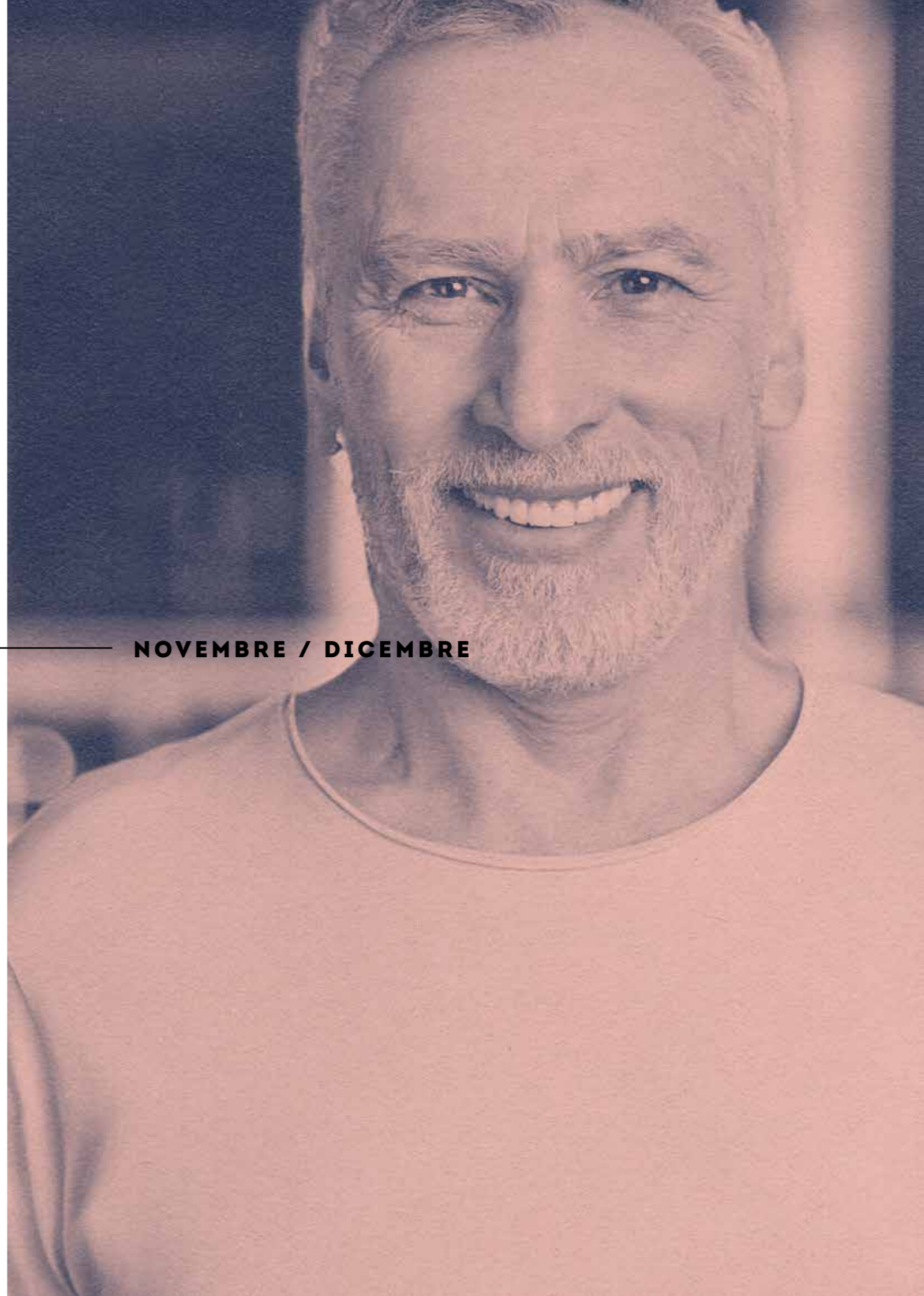
Ma i "giorni della meraviglia" che rendono unico il calendario di "Arezzo città del Natale", sono stati l'occasione per raccontare la "meraviglia di tutti i giorni" con le nostre associazioni che nel week end dell'Immacolata hanno animato la postazione mobile del volontariato aretino allestita in Piazza Guido Monaco e nei sabati successivi hanno aperto la sede della Fondazione in Palazzo Fossombroni.



Insieme è di più.



**NOVEMBRE / DICEMBRE**



# Con i soci

Una delle mission della Fondazione Arezzo Comunità è quella di affiancare e supportare i soci nell'intercettare, sviluppare e presentare domande di partecipazione a bandi utili a ottenere finanziamenti o dare vita a progetti che coinvolgono più di una realtà.

Di seguito, in maniera schematica, riassumiamo il lavoro svolto nel 2023

Numero complessivi di progetti sviluppati nel 2023: 12

Numero complessivo di progetti finanziati nel 2023: 5

Numero complessivo di progetti ancora in attesa di valutazione: 3

## I PROGETTI FINANZIATI NEL 2023

- Scuola Maria Consolatrice, finanziatore: Fondazione Cassa di Risparmio di Firenze
- TECLA, finanziatore CESVOT
- Centro Sportivo Italiano Comitato di Arezzo, finanziatore: Ministro per lo Sport e i Giovani - Dipartimento per lo Sport
- Centro Sportivo Italiano Comitato di Arezzo, finanziatore: Comune di Arezzo, bando Contributi attività ricreative e sportive destinate ai giovani 2023
- Centro Sportivo Italiano Comitato di Arezzo, finanziatore: Comune di Arezzo, bando Contrasto alla violenza di genere e diffusione della Cultura di genere 2023

## I PROGETTI IN CORSO DI VALUTAZIONE

- Bando "Con i bambini" (Capofila Thevenin, partner ERA, Crescere, ICare)
- Bando "Obiettivo Lavoro" - Fondazione CR Firenze (Capofila Coop. Valdichiana, partner ICare - sostegni: Electra, Fraternita dei Laici, UFSMIA, Vivamente)
- Festa della Toscana (Consiglio Regionale): progetto CSI - Centro Sportivo Italiano Comitato di Arezzo

## PROGETTI TRIENNALI

Sono stati inoltre sviluppati due importantissimi progetti che prevedono un lavoro triennale e che sono stati finanziati dalla Fondazione CR Firenze:

- "STIL - Lavoro&Disabilita" con capofila Fondazione Arezzo Comunità (2024-2026)
- "Mai + Soli" con capofila Croce Rossa Arezzo (2024-2026)

## VERSO IL 2024

La Fondazione Arezzo Comunità sta inoltre lavorando a 5 bandi della Fondazione CR Firenze:

- 2 in ambito sociale con AIMA e CSI
- 2 in ambito educativo con ICare e Gli Efelanti
- 1 in ambito culturale con Ideatica

Inoltre è stato offerto supporto alla Misericordia di Arezzo per la realizzazione di percorsi formativi-informativi rivolti ai Caregiver informali (parenti, familiari, ecc.) in avvio da Febbraio 2024

# Attività ordinarie

Nel corso del 2023 il consiglio di amministrazione si è riunito 9 volte e sono stati organizzati 34 incontri con i soci. Ai soci inoltre è stata riservata "Agenda di comunità" una newsletter mensile con cui la Fondazione Arezzo Comunità informa gli stessi sul lavoro e le iniziative che vengono portate avanti e sulle opportunità (bandi, occasioni di collaborazione, sviluppo di partnership e altro) di cui è possibile usufruire

## PATROCINI

Nel 2023 il Consiglio di Amministrazione ha approvato i seguenti Patrocini:

- Arezzo Autismo per il mese dell'Autismo - aprile
- MCL per convegno su Riforma del Terzo Settore - 6 maggio
- TECLA per Premio Esculapio - 14 maggio
- Rondine Cittadella della Pace per Festival di Rondine - 8/9/10/11 giugno
- Fondazione Geronimo Stilton e Polizia di Stato per "Un sorriso per Arezzo" - 16 settembre
- Marcenando - 17 settembre
- MCL e ACLI per presentazione Report sull'Economia
- Comitato SAVA per convegno su Alta Velocità - 28 ottobre
- Gianni Cipriani per evento "Enigma della Voce" - 11 novembre
- Cooperativa Progetto 5 per evento "Meno Alti dei Pinguini" - 10/11/12 novembre
- Coro VoceIncanto per evento "Arte che unisce" - 3 dicembre

# Base associativa

La Fondazione è composta da 48 soci

## SOCI FONDATORI

- Comune di Arezzo
- Casa Pia Vittorio Fossombroni
- Casa Thevenin
- Fondazione Aliotti
- Fraternita dei Laici Arezzo

## SOCI DI PARTECIPAZIONE

- ACB Social Inclusion APS
- ACLI Provinciale sede di Arezzo
- A.D.A. Associazione Diabetici Aretini
- AIMA Arezzo odv
- ANCOS APS Arezzo
- Associazione Autismo Arezzo
- Associazione Crescere
- Associazione Comunità Brahmanbaria Bangladesh ODV
- Associazione Culturale Ideatica APS
- Associazione Delfosub Club Onlus
- Associazione di beneficenza PB 73 ODV
- Associazione "Era"
- Associazione I Care Arezzo ODV
- Associazione Nuovamente
- Associazione "Per Talea"
- Associazione "Sempre Positivi"
- Associazione SICHEM - Crocevia dei popoli ODV
- Associazione ToscanABILE
- Associazione Oxfam Italia - Arezzo
- Calcit Arezzo
- Centro Italiano Femminile - Sede comunale di Arezzo
- Centro Sportivo Italiano Comitato di Arezzo
- CIF Scuole Materne
- CISOM - Corpo italiano di soccorso dell'Ordine di Malta
- Città dell'Educazione - Società Cooperativa Sociale
- Consorzio COOB
- Consorzio Sociale COMARS
- Croce Bianca Arezzo
- Croce Rossa Italiana Comitato Arezzo
- Ente Morale della Presentazione di Maria SS. dei Passionisti
- Fondazione Monnalisa
- Fondazione Riconoscersi ETS
- Fratres gruppo Arezzo
- G.A.I.A. - Associazione di promozione social
- Gli Efelanti
- Il Cenacolo Cooperativa Sociale
- Koinè
- Misericordia di Arezzo
- Movimento Cristiano Lavoratori di Arezzo
- MUMEC - Museo dei Mezzi di Comunicazione, Arezzo
- Poti Pictures Academy APS
- Progetto 5 Arezzo
- Santa Maria in Gradi Coop Sociale
- Scuderia Pan
- Tecla ODV
- Unione italiana dei ciechi e degli ipovedenti Onlus  
aps - sezione di Arezzo
- Uisp Comitato di Arezzo
- Valdichiana Società Cooperativa Sociale tipo A e B

# Organizzazione

## CDA

- Lucia Tanti** - presidente
- Stefano Parati** - vice presidente
- Andrea Fratini** - consigliere delegato
- Liri Gasser** - consigliere
- Gabriella Rossi** - consigliere
- Sandro Sarri** - consigliere
- Enrico Maria Stopponi** - consigliere
- Monica Puzzella** - revisore dei conti

## COMITATO TECNICO SCIENTIFICO

- Loretta Fabbri**
- Domenico Gianì**
- Annalisa Gualdani**
- Luigi Paccosi**

## LA STRUTTURA

La Fondazione Arezzo Comunità è composta da:

- direttore
- portavoce e responsabile della comunicazione
- collaboratore per i rapporti con i soci
- collaboratore per bandi e finanziamenti
- collaboratore per progetti scuola/educazione

Sono inoltre in essere convenzioni per la consulenza legale e per la ricerca di progetti a favore dei soci, per i progetti di comunicazione sociale e visiva

**Insieme è di più.**



Fondazione Arezzo Comunità  
Piazza San Domenico, 4  
52100 Arezzo  
[www.arezzocomunita.it](http://www.arezzocomunita.it)





FONDAZIONE  
AREZZO  
**COMUNITÀ**

**Insieme è di più.**